

**ДЕПАРТАМЕНТ ОБРАЗОВАНИЯ АДМИНИСТРАЦИИ ГОРОДА
ЕКАТЕРИНБУРГА**

Муниципальное бюджетное дошкольное образовательное учреждение –
детский сад компенсирующего вида № 450
(МБДОУ – детский сад компенсирующего вида № 450)

ул. Солнечная, д. 29а, г. Екатеринбург, Свердловская обл., 620041, тел.:
(343)385-83-86, e-mail: mdou 450@ yandex . ru , www: 450 . tvoysadik . ru

ОТЧЕТ
о результатах самообследования
за 2023 - 2024 учебный год

1. Общие характеристики дошкольного образовательного учреждения

Муниципальное бюджетное дошкольное образовательное учреждение – детский сад компенсирующего вида № 450 (МБДОУ) реализует адаптированную образовательную программу дошкольного образования для обучающихся с тяжелыми нарушениями речи с учетом особенностей их психофизического развития, индивидуальных возможностей, обеспечивающей коррекцию нарушений развития и социальную адаптацию воспитанников с ограниченными возможностями здоровья в группах компенсирующей направленности (АОП ДО).

МБДОУ работает в режиме пятидневной рабочей недели с 10,5 - часовым пребыванием детей с 07.30 до 18.00 часов, исключая выходные и праздничные дни. МБДОУ может работать в режиме сокращенного дня (8-10-часового пребывания), кратковременного пребывания (от 3 до 5 часов в день). Режим посещения ребенком МБДОУ может определяться индивидуально (в пределах режима работы МБДОУ).

Количество групп в детском саду определялось Управлением образования с учетом условий, необходимых для осуществления образовательного процесса, в соответствии с санитарно-гигиеническими нормами и контрольными нормативами, указанными в лицензии, исходя из предельной наполняемости и в зависимости от категории детей. В МБДОУ принимались дети в возрасте от 4-х лет до 7 лет в группы компенсирующей направленности. Прием детей в МБДОУ осуществлялся на основании списка, выданного Управлением образования Кировского района, медицинского заключения, заявления и документов, удостоверяющих личность одного из родителей (законных представителей) и заключения психолого-педагогической комиссии (в группы компенсирующей направленности).

Количественный состав детей по возрастным категориям на 2023-2024 учебный год

	Возрастная группа	Количество детей
1.	Подготовительная группа от 6 до 7 лет «Говорунчики»	19
2.	Подготовительная группа от 6 до 7 лет «Светлячки»	17
3.	Подготовительная группа от 6 до 7 лет «Витаминки»	10
4.	Старшая группа от 5 до 6 лет «Буратинки»	17
5.	Старшая группа от 5 до 6 лет «Речевцветики»	13
6.	Средняя группа от 4 до 5 лет «Почемучки»	14
Всего	Возрастных групп: 6	Общее количество детей: 90

Учредителем МБДОУ от имени муниципального образования «город Екатеринбург» является Департамент образования Администрации города Екатеринбурга. *Местонахождение Учредителя:* 620014 г. Екатеринбург, пр.Ленина, 24 а. Начальник департамента– Шевченко К.В., тел.371-27-37

Непосредственную организацию и координацию деятельности МБДОУ осуществляет Управление образования Кировского района Департамента

образования Администрации города Екатеринбурга.
Местонахождение Управления образования Кировского района
Департамента образования Администрации г. Екатеринбурга: 620062 г.
Екатеринбург, ул. Первомайская, 75

Начальник Управления образования – Суворова О.С., тел.304-16-35;
Главный специалист по дошкольному воспитанию –Ярутина С.В.,
тел. 304-16-38

В целях обеспечения и доступности информации о деятельности МБДОУ
открыт сайт учреждения (<http://450.tvoyasadik.ru>)

2. Особенности образовательного процесса

МБДОУ в 2023 - 2024 уч.г. была реализована АОП ДО в группах компенсирующей направленности с приоритетным осуществлением деятельности по квалифицированной коррекции недостатков в физическом и (или) психическом развитии детей с ограниченными возможностями здоровья. Адаптированная образовательная программа характеризует специфику содержания образования и особенности организации образовательного процесса, направленные на обеспечение разностороннего развития детей дошкольного возраста по направлениям (образовательным областям): физическое, социально-коммуникативное, познавательное; речевое и художественно-эстетическое развитие на основе учета возрастных и индивидуальных особенностей, интересов и потребностей воспитанников. Образовательная программа разработана в соответствии с действующим законодательством, нормативными правовыми актами федерального, регионального уровня, локальными актами МБДОУ, регулирующими его деятельность.

В группах компенсирующей направленности учителем-логопедом осуществлялась квалифицированная коррекция речи детей с тяжелыми нарушениями речи (общее недоразвитие речи, заикание, дизартрия, алалия) в различных формах образовательной деятельности. Индивидуальная работа по коррекции речи детей проводилась учителем-логопедом ежедневно, не менее 3 раз в неделю с каждым воспитанником продолжительностью 15-20 минут. Для детей с вторичной задержкой психического развития дополнительно проводилась коррекционно-развивающая работа учителем-дефектологом. В МБДОУ была организована работа педагогического консилиума, в рамках которого родители могли получить консультативную помощь специалистов. В 2023-2024 учебном году было проведено 3 заседания ПМПК. В МБДОУ создан консультационный пункт для родителей, воспитывающих детей на дому и не получающих логопедической помощи.

В МБДОУ была создана здоровьесберегающая среда (рациональный режим дня, построенный с учетом возрастных и индивидуальных особенностей детей, их физической и умственной работоспособности; оптимальный двигательный режим, эффективное закаливание и т.п.). Была создана физкультурно-игровая среда с целью оздоровления и всестороннего

развития личности детей (имеется спортивная площадка и физкультурный зал, оснащенные необходимым оборудованием). Физическое воспитание осуществлялось как во время организованной образовательной деятельности, так и в игровой деятельности и повседневной жизни, эта работа проводилась планомерно и систематически. Наряду с традиционными формами работы по физической культуре (физкультурными занятиями, утренней гимнастикой, физкультурными минутками, подвижными играми на прогулке которые носят спортивную направленность), были введены и нетрадиционные формы: (оздоровительный бег, дыхательная гимнастика, релаксация, песочная терапия и т.д.). В МБДОУ регулярно анализировалась диагностика физической подготовленности детей, данные доводились до сведения родителей, а также в процессе индивидуального общения проводилось анкетирование родителей для выяснения особенностей двигательной активности детей в домашних условиях. Для закрепления полученных знаний и приобщения детей к здоровому образу жизни проводились неделя здоровья, физкультурные досуги и спортивные праздники. Большое внимание в МБДОУ было уделено охране и укреплению здоровья детей. Медико-педагогическим персоналом сада были определены основные направления воспитательно-образовательной работы с детьми:

- оценка здоровья ребенка при постоянном и ежедневном контроле состояния здоровья (составление листов здоровья, ведение фильтровых журналов, совместные обходы групп медсестрой, заместителем заведующего по ВМР и заведующим);
- помощь, педагогическая поддержка в период адаптации ребенка в условиях МБДОУ;
- обеспечение комфортной обстановки и эмоционального благополучия ребенка;
- воспитание у дошкольников потребности к здоровому образу жизни (обеспечение сбалансированного питания, профилактика вредных привычек);
- поиск новых эффективных форм взаимодействия с родителями по вопросам закаливания и охраны здоровья детей.

Разработана и внедряется комплексная программа по профилактике простудных заболеваний и оздоровлению детей, включающая дыхательную гимнастику, оздоровительную гимнастику, гимнастику после сна с элементами самомассажа, использование корригирующей гимнастики, фито-витаминно-медикоментозная терапия, различных видов закаливания.

Систематически проводились:

- утренняя гимнастика, как средство тренировки и закаливания организма;
- закаливание (воздушные и водные процедуры);
- медико-педагогический контроль;
- подвижные игры на прогулке;
- физкультминутки на занятиях.

Эти мероприятия позволили значительно снизить уровень простудных заболеваний.

С сентября 2023 года были открыты Дополнительные образовательные услуги – «Коструирование», «Подготовка к школе», «Дефектология».

МБДОУ сотрудничает с близлежащими образовательными учреждениями: гимназией № 47, МОУ СОШ № 145, 146.

МБДОУ несколько лет сотрудничает с Областной библиотекой имени Крапивина для детей и юношества. Воспитанники нашего детского сада постоянно посещают литературно-художественные выставки, спектакли и участвуют в конкурсах.

В целях обеспечения целостного развития личности дошкольников в МБДОУ были созданы условия по взаимодействию детского сада с семьей. В течение года проводились дни открытых дверей, индивидуальные и групповые консультации логопедов и воспитателей, родительские собрания, родители приглашались на детские праздники и развлечения. Открытость дошкольного учреждения обеспечила возможность каждому родителю знать и видеть, как живет и развивается его ребенок, обеспечило соблюдение единых требований в воспитании детей. 90% (в 2022 году 88%) семей стали принимать активное участие во всех мероприятиях групп и детского сада.

3. Условия осуществления образовательного процесса

Приоритетное осуществление квалифицированной коррекции отклонения развития у детей с нарушением речи требует особой организации образовательной работы, содержания, формы, методы которой должны быть адекватны возможностям детей. Для реализации данного приоритетного направления в МБДОУ были созданы все необходимые условия. В каждой возрастной группе оборудованы микро логопедические кабинеты, обеспеченные учебными материалами и пособиям по развитию речи.

Проектирование развивающей предметно-пространственной среды осуществлялось с учетом коррекционной направленности образовательного процесса МБДОУ. В каждой группе организованы так называемые «речевые» центры, содержание которых направлено на стимулирование речевых навыков и возможностей детей.

Инвентарь и комплектующее оборудование подобраны с учетом специфики каждой группы: характер помещений, площадь и дизайнерский подход к оформлению группы.

В детском саду созданы комфортные условия для возникновения и развития разных видов игр: дидактических, сюжетно - ролевых, строительно-конструктивных, театрализованных, подвижных. В групповых комнатах оборудованы специальные игровые центры, оснащенные разнообразным игровым оборудованием, подобранным с учетом возрастных особенностей детей. В МБДОУ создана комфортная, уютная, домашняя обстановка. Педагоги развивают в ребенке уверенность в себе, самостоятельность, сохраняют индивидуальность.

В МБДОУ имеется музыкальный зал, в групповых помещениях оборудованы различные центры развития детей, позволяющие

воспитанникам использовать в своей самостоятельной деятельности различные дидактические материалы и средства развития.

На территории МБДОУ функционируют прогулочные площадки, спортплощадка, способствующие развитию и коррекции психофизических возможностей детей дошкольного возраста.

Безопасность жизни и деятельности детей в здании и на прилегающей территории осуществляется в соответствии с требованиями УФСБ, ГУВД, ГУ МЧС по Свердловской области. МБДОУ оборудовано системой автоматической пожарной и тревожной сигнализации. В течение года постоянно проводятся мероприятия, Недели безопасности направленные на профилактику детского травматизма и пожарной безопасности.

Медико-социальные условия в МБДОУ обеспечивают достаточный уровень охраны и укрепления здоровья детей, их физического развития. Для обеспечения профилактических мероприятий функционирует медицинский блок, включающий в себя процедурный кабинет, изолятор. Оздоровительная работа проводится через витаминотерапию, фиточай. В группах имеются массажеры и доски для стоп, массажные коврики, ребристые доски. Общее санитарно-гигиеническое состояние МБДОУ соответствует требованиям Роспотребнадзора: питьевой, световой, воздушный режимы поддерживаются в норме.

Материально-техническая база соответствует требованиям санитарно-эпидемиологических правил и норм к помещениям и оборудованию образовательных учреждений.

В МБДОУ организовано полноценное питание детей: калорийность питания, соблюдение норм потребления продуктов, гигиена приема пищи, индивидуальный подход к детям.

Созданные условия способствовали достижению стабильных положительных результатов освоения воспитанниками образовательных программ ДО.

Во всех возрастных группах преобладает высокий уровень достижения планируемых результатов освоения образовательной программы дошкольного образования. В соответствии с анализом результатов освоения воспитанниками детского сада в 2023-2024уч.г., особое внимание необходимо обратить на развитие речевой и культурной сферы. В связи с этим:

- создать условия для обогащения развивающей предметно-пространственной среды: речевой центр развития, театральный центр развития;

- продолжить работу по развитию творческой активности у воспитанников

**Мониторинг качества образования за образовательный период
с 01.09.2023г. по 31.05.2024г.**

Возрастные группы	Общее количество детей – 90 человек					
	Осень чел. / %			Весна чел. / %		
	КНС	КСС	КС	КНС	КСС	КС
«Речевцветики» - старшая группа	1/8%	12/92%	0	0	8/62%	5/38%
«Буратинки» - старшая группа	0	13/87%	2/13%	0	1/7%	14/93%
«Витаминки» - подготовительная группа	0	6/60%	4/40%	0	0	10/100%
«Светлячки» - подготовительная группа	0	9/53%	8/47%	0	0	17/100%
«Говорунчики» - подготовительная группа	0	2/11%	17/89%	0	0	19/100%
«Почемучки» - средняя группа	1/7%	13/93%	0	0	13/93%	1/7%

Оценка уровня развития детей:

КНС - компонентов недостаточно сформированы

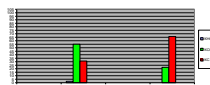
КСС - компоненты находятся в стадии становления

КС - компоненты сформированы

**РЕЗУЛЬТАТЫ РАЗВИТИЯ ДЕТЕЙ МБДОУ –Д/С № 450
ЗА ОБРАЗОВАТЕЛЬНЫЙ ПЕРИОД с 01.09.2023г. по 31.05.2024г.**

Общее количество детей – 90 человек

Уровень развития	ОСЕНЬ		ВЕСНА	
	Количество детей	%	Количество детей	%
КНС	2	2%	0	0
КСС	55	63%	22	25%
КС	31	35%	66	75%



4.Общая характеристика педагогического состава.

№ п/п	Показатели	2022	2023	2024
1.	Численность ПР (всего)	17	17	17
2.	Распределение педагогов по стажу работы			
	- до 2 лет	2	2	2
	- от 2 до 5 лет	1	1	1
	- от 5 до 10 лет	-	-	-
	- от 10 до 20 лет	3	3	3
	- более 20 лет	11	11	11
	в том числе старше 55 лет	8	8	8
3.	Уровень образования педагогических работников (чел.)			
	- высшее	9	9	9
	- среднее профессиональное	8	8	8
	- начальное профессиональное	-	-	-
	- среднее	-	-	-
	- наличие ученой степени	-	-	-
4.	Численность руководителей (всего)	2	2	2
	Заведующий	1	1	1
	Заместитель заведующего по ВМР	1	1	1

В детском саду работает стабильный, творческий коллектив единомышленников. Вакансий по должности воспитателя и других специалистов МБДОУ нет. Все педагоги имеют педагогическое образование, первую и высшую квалификационные категории. Образовательный уровень педагогических работников по состоянию на 01.09.2023г.: 50 % педагогов имеют высшее образование, 50% - среднее специальное. Средний возраст коллектива составляет 54 года, что позволяет говорить об его опытности и работоспособности. О достаточном уровне профессиональной компетентности педагогов свидетельствует наличие рабочих программ, авторских методических разработок, высоких показателей достижений воспитанников.

В 2023 – 2024 учебном году педагоги и воспитанники МБДОУ принимали участие в отборочном этапе фестиваля детского музыкального творчества «Маленькая страна» среди ДОУ Кировского района.

Содержание и формы работы с педагогическими работниками в первую очередь включали в себя изучение состояния и анализ результатов работы педагогических работников в соответствии с мониторингом профессиональной деятельности и самооценки. На основании самооценки, проводимой педагогами в конце учебного года, стало понятно, что у всех педагогов «западают» такие критерии как «Самосовершенствования» и «Творческий». В 2023 - 2024 учебном году педагоги МБДОУ принимали участия в профессиональных конкурсах онлайн конкурсах. Основной задачей администрации МБДОУ в следующем учебном году будет - формирование положительной мотивации педагогов к участию в профессиональных конкурсах, в удовлетворении неограниченных возможностей педагогов своих разнообразных потребностей, в определении своего места в профессиональном социуме, в реализации своего «я», публичного представления опыта своей работы, активизация и повышение

профессионального тонуса педагогов, обеспечение им условий для творческого саморазвития, чтобы у них появилось желание и потребность не только представить свой опыт работы, но и изучить педагогический опыт своих коллег.

В соответствии с Федеральным законом «Об образовании в Российской Федерации» от 29.12.2012г. № 273-ФЗ, в целях повышения квалификации педагогических работников в МБДОУ утверждён перспективный план повышения квалификации ПР на три года (Приказ № 52г от 19.12.2023г.). Все педагоги вовремя проходят курсы повышения квалификации. Эффективность системы повышения квалификации проявляется через регулярное посещение педагогами курсов, семинаров, мастер-классов, вебинаров, проводимых на разных уровнях (ежегодно 90% педагогов повышают свою профессиональную компетентность), так же все педагогические работники МБДОУ являются участниками методических объединений педагогов Кировского района. В организации работы по самообразованию учитывались факторы, определяющие ее результативность, интересы педагогов, современные требования к стандартам профессиональной деятельности педагога. Вместе с тем до сих пор остается не решенный вопрос о широком использовании воспитателями в своей работе информационных коммуникационных технологий. В следующем году планируется обучение педагогов на курсах повышения квалификации по теме «Использование ИКТ в работе с детьми с ОНР», консультативно- практическая помощь педагогам непосредственно на рабочем месте по освоению работы со SMART-доской, интернетом, компьютерных программ.

В МБДОУ постоянно проводилась работа по методическому сопровождению и оказание практической «адресной» помощи педагогическим работникам:

- организация консультационной работы для педагогов;
- организация семинаров, конференций, круглых столов по внедрению инновационных технологий в воспитательно-образовательный процесс;
- информирование педагогов о новых направлениях в системе образования;
- информирование коллег о семинарах, курсах повышения квалификации разного уровня через информационные листы (ежемесячно);
- функционирование официального сайта МБДОУ для информирования общественности об основных направлениях и результатах деятельности педагогического коллектива МБДОУ – д/с № 450;
- ознакомление педагогических работников с опытом инновационной деятельности педагогов МБДОУ и педагогической общественности района, города.

Так же в МБДОУ созданы условия для распространения собственного педагогического опыта работы: организация и проведение практико-ориентированных семинаров, конференций, открытых мероприятий в рамках методического объединения педагогов МБДОУ Кировского района г. Екатеринбурга; представление результатов реализации проектов по

развитию речи детей старшего дошкольного возраста посредством интеграции образовательных областей; создание условий для повышения профессиональной компетентности педагогических работников, обобщения и предъявления передового педагогического опыта; создание условий для распространения педагогического опыта студентам УрГПУ. Все учителя-логопеды и воспитатели МБДОУ № 450 являются кураторами педагогической практики студентов ИСО Уральского государственного педагогического университета.

Многие педагоги в 2023 – 2024 учебном году представляли свой опыт работы через открытые мероприятия и консультации на уровне МБДОУ.

Консультации для педагогов МБДОУ провели:

№ п/п	Темы	Дата	Ответственный исполнитель	Примечания
1.	Консультации логопеда для педагогов МБДОУ:			
	1.1. «Содержание коррекционно-развивающей работы в соответствии с ФООП ДО»	октябрь	Учитель-логопед старшей группы «Речевячики» Болотник И.Ю.	
	1.2 «Кинетический песок и его использование в логопедической практике»	ноябрь	Учитель-логопед подготовительной группы «Говорунчики» Мурзина О.Н.	
2.	Консультации педагогов:			
	2.1. «Педагогическая диагностика достижения планируемых результатов в соответствии с ФООП ДО»	декабрь	Заместитель заведующего по ВМР Годовых С.А.	
	2.2. «Как знакомить дошкольников с историческим прошлым России»	январь	Воспитатель подготовительной группы «Светлячки» Завьялова Н.Л..	
	2.3. «Приобщение детей дошкольного возраста к русской народной культуре посредством малого фольклорного жанра».	февраль	Воспитатель средней группы «Почемучки» Созыкина Е.Л.	
	2.4. «Преимущества образовательной работы на разных возрастных этапах дошкольного	март	Воспитатель средней группы «Почемучки» Гаврилова Т.Г.	

	детства и при переходе на уровень начального общего образования»			
	2.5. «Формирование финансовой грамотности у детей дошкольного возраста»	<i>апрель</i>	<i>Воспитатель старшей группы «Буратинки» Рылова Ю.В..</i>	

Интересно прошли и открытые мероприятия:

№ п/п	Содержание	дата	Возрастная группа	ФИО, должность ответственного исполнителя
1.	«Инновационные и традиционные технологии, практики в работе учителя – логопеда»	<i>ноябрь</i>	<i>подготовительная группа «Светлячки»</i>	<i>Учитель-логопед Минянова Н.В.</i>
2.	«Помним и гордимся» (патриотическое воспитание дошкольников) – музыкально – поэтическое викторина.	<i>январь</i>	<i>подготовительная группа «Витаминки»</i>	<i>Воспитатель Ганюшина А.С. Музыкальный руководитель Барыкина А.В.</i>
3.	«Очумелые ручки» мастер - класс для педагогов «Ширмы для сюжетно – ролевых игр своими руками»	<i>февраль</i>		<i>Воспитатель: Григорьева С.Ю.</i>

Особенно интересно прошло открытое мероприятие: «Помним и гордимся», которое провели Ганюшина Анна Сергеевна, воспитатель группы «Витаминки» и Барыкина Алла Владимировна, музыкальный руководитель ДООУ. Данный опыт работы может быть представлен на районных методических объединениях для педагогов Кировского района.

5. Аттестация педагогических работников в 2023г.-2024г. учебном году соответствии с перспективными планами аттестации ПР во втором полугодии 2023 года заявления на аттестацию в целях установления первой квалификационной категории подал 1 педагог МБДОУ:
- Мурзина Ольга Николаевна, учитель-логопед;

Период	Количество педагогов, заявившихся на аттестацию	Отозвано заявлений	Причины	Всего аттестованных ПР			Не аттестованных
				СЗД	1КК	ВКК	
2023- 2024 уч. г.	3			2	1	0	0

Во втором полугодии 2023 года прошла одна экспертиза профессиональной деятельности в целях установления первой квалификационной категории. Процедура проходила по новому приказу Министерства Просвещения РФ № 196 от 24 марта 2023 «Об утверждении порядка проведения аттестации педагогических работников организаций, осуществляющих образовательную деятельность». После выхода приказов МО и МП СО «Об утверждении решения Аттестационной комиссии Министерства образования и молодежной политики Свердловской области о результатах аттестации педагогических работников» Мурзиной Ольге Николаевне была установлена первая квалификационная категория.

В первом полугодии 2024 года, в соответствии с перспективным планом аттестации на 2024 год, процедуру экспертизы профессиональной деятельности в целях подтверждения соответствия занимаемой должности прошли два педагога:

- Завьялова Надежда Леонидовна, воспитатель;
- Миниянова Наталья Владиленовна, учитель-логопед.

В результате аттестующимся педагогам было установлено соответствие занимаемой должности.

Все мероприятия, намеченные на 2023 – 2024 учебный год, были проведены в соответствии с Годовым планом работы МБДОУ. Управленческая деятельность в МБДОУ стабильная. Все запланированные мероприятия выполнялись строго по плану, без нарушений.

6. Учебно-методическое, библиотечно-информационное обеспечение.

В МБДОУ имеется методический кабинет, в котором есть методическая литература для педагогов и детей. В каждой возрастной группе создан микрометод кабинет, оснащенный наглядно - дидактическим материалом для организации совместной деятельности педагога с детьми, методической литературой для педагогов и художественной литературой для чтения детям. Вывод. Обеспеченность учебно-наглядными пособиями: 100%. Наличие литературы: учебная и методическая литература, периодическая печать, детская художественная литература, наличие медиотеки: 100%. Наличие компьютерной техники: 3 - персональный компьютер, 7- ноутбука, 2 мультимедийный проектор, 4 копировальных аппарата, 4 принтера. Имеется выход в интернет, электронная почта, сайт ДОО.

7. Материально-техническое обеспечение.

Материально техническое оснащение МБДОУ - один из важнейших сторон создания комфортных условий пребывания воспитанников в МБДОУ. В детском саду созданы все необходимые условия для пребывания и развития воспитанников, которые обеспечили развитие физической активности, формирование художественно-эстетического развития, интеллектуального и развития гражданской позиции дошкольника. МБДОУ располагается в 2-ух этажном здании. В планировочной структуре здания соблюдается принцип групповой изоляции. Все групповые помещения в своем составе имеют раздевальные, игровые, спальные, буфетные комнаты, умывальные и туалетные комнаты. Мебель в группах подобрана с учетом антропометрических показателей. В детском саду имеется оборудованный музыкально – спортивный зал, в котором проводятся разнообразные мероприятия: праздники, развлечения, соревнования. Учитывая особенности (совмещенные музыкальный и физкультурный зал), у нас оборудованы шкафы для хранения физкультурного оборудования, позволяющие не нарушать эстетического восприятия музыкального зала. Таким образом, музыкальный зал используется в детском саду в полном объеме, в строгом соответствии с расписанием, в соответствии с образовательной программой и требованиями СанПиН. Для квалифицированного медицинского обслуживания детей в детском саду имеется медицинский блок, в состав которого входят медицинский кабинет, процедурный кабинет. Для работы медицинский работник обеспечен необходимыми медикаментами, оборудованием. Аптечки первой помощи в групповых помещениях полностью укомплектованы. Пищеблок детского сада оснащен необходимым технологическим оборудованием. На пищеблоке работают 2 повара, имеющие специальное образование и большой стаж работы. В детском саду стоит фильтр очистки водопроводной воды, имеющий выход на пищеблок МБДОУ. Прачечная детского сада также имеет все необходимое оборудование. Рабочее место рабочего по стирке белья и кастелянши соответствует требованиям по охране труда. Детский сад имеет озелененную по периметру насаждениями территорию. Прогулочные участки, индивидуальные для каждой группы, имеют игровое оборудование, разграничены кустарниками, газонами, цветниками. В зимний период участки обустриваются силами коллектива и родителей снежными горками, лабиринтами, фигурами; украшаются в соответствии с зимней праздничной тематикой. Для защиты детей от солнца и осадков имеется теневой навес (веранда). Предметно - пространственная развивающая среда оформлена в соответствии с возрастными и индивидуальными особенностями детей, принципами построения развивающей среды, реализуемой образовательной программой. В основе подобранной в нашем детском саду развивающей среды лежит задача создания условий для реализации прав ребенка на свободный выбор вида деятельности, степени участия в ней, способов ее осуществления. Предметная среда также позволяет решать конкретные образовательные задачи, вовлекая детей в процесс познания и усвоения

навыков и умений, развивает любознательность, творчество, коммуникативные способности. Финансовая деятельность учреждения осуществляется на основании плана финансово- хозяйственной деятельности. Расходы производятся в соответствии со статьями экономической классификации:

- заработная плата;
- прочие выплаты;
- начисления и выплаты по оплате труда;
- услуги связи;
- коммунальные услуги;
- работы, услуги по содержанию имущества;
- прочие работы, услуги;
- прочие расходы;
- увеличение стоимости основных средств;
- увеличение стоимости материальных запасов.

С документами, отражающими результаты финансово-хозяйственной деятельности МБДОУ можно познакомиться на сайте детского сада, раздел «Финансово-хозяйственная деятельность». Основным нормативно-правовым актом, содержащим положение об обеспечении безопасности участников образовательного процесса, является Закон РФ «Об образовании в Российской Федерации», который ст.28 п.6 п.п.2 определяет, что образовательная организация обязана осуществлять свою деятельность в соответствии с законодательством об образовании, в том числе: создавать безопасные условия обучения, воспитания обучающихся, присмотра и ухода за обучающимися, их содержание в соответствии с установленными нормами, обеспечивающими жизнь и здоровье обучающихся, работников образовательной организации. Основными направлениями деятельности администрации детского сада по обеспечению безопасности являются:

- пожарная безопасность;
- антитеррористическая безопасность;
- обеспечение выполнения санитарно-гигиенических требований;
- охрана труда. МБДОУ в полном объеме обеспечен средствами пожаротушения, соблюдаются требования к содержанию эвакуационных выходов.

В соответствии с ФЗ и Правилами Пожарной безопасности, на каждом этаже имеются планы эвакуации, назначены ответственные лица за безопасность. Территория учреждения по всему периметру ограждена. Вывод. Состояние здания и территории соответствуют санитарно-гигиеническим требованиям, противодиверсионным и противопожарным требованиям. Условия труда и жизнедеятельности детей безопасны.

8. Медицинское обеспечение дошкольной образовательной организации, сохранение и укрепление здоровья воспитанников.

Медицинское обслуживание воспитанников в МБДОУ обеспечивают органы здравоохранения - МБУ «ДГБ № 13», в соответствии с заключенным договором. Медицинский персонал наряду с администрацией МБДОУ несет ответственность за здоровье и физическое развитие детей, проведение профилактических мероприятий, соблюдение санитарно-гигиенических норм, режима и обеспечение качества питания. МБДОУ предоставляет помещение с соответствующими условиями для работы медицинских работников. В МБДОУ уделяется большое внимание охране и укреплению здоровья детей, их полноценному физическому развитию. Общее санитарно-гигиеническое состояние МБДОУ соответствует требованиям: питьевой, световой, воздушный режимы поддерживаются в норме.

9. Организация питания.

Питание воспитанников детского сада организуется в соответствии с санитарно-эпидемиологическими требованиями к устройству, содержанию и организации режима работы в дошкольных организациях. Воспитанники МБДОУ получают трехразовое питание. Питание в МБДОУ осуществляется в соответствии с 10 - дневным меню, разработанным на основе физиологических потребностей в пищевых веществах и норм питания детей дошкольного возраста. Объем пищи и выход блюд соответствует возрасту детей. Приготовление блюд производится строго по утвержденным технологическим картам данного меню. Прием пищи проводится строго по графику, утвержденному заведующим МБДОУ на холодный и теплый период года. При составлении меню учитывается:

- среденесуточный набор продуктов;
- объем блюд;
- нормы физиологической потребности;
- нормы потерь при холодной и теплой обработке продуктов;
- выход готовых блюд;
- нормы взаимозаменяемости продуктов при приготовлении блюд;
- данные о химическом составе блюд;
- требования Роспотребнадзора в отношении запрещенных продуктов и блюд, использование которых может стать причиной возникновения желудочно-кишечных заболеваний, отравления;
- сведения о стоимости продуктов.

Вывод. Организация питания в дошкольном учреждении соответствует санитарно-эпидемиологическим требованиям.

10. Внутренняя система оценки качества образования

Целью внутренней оценки качества образования в дошкольном учреждении являлось управление качеством образования дошкольников путем выявления соответствия организации образовательного процесса и ее результатов нормативным требованиям.

Направления внутренней системы оценки: - наблюдение за собственной деятельностью по реализации АОП ДО с целью выявления ее соответствия нормативным требованиям, прогнозирование ее развития;

- систематическая проверка состояния воспитательно-образовательного процесса с целью получения знаний о ходе и результатах деятельности педагогов и воспитанников (согласно годовому плану работы педагогического коллектива на год).

Вывод. Результаты внутренней системы оценки качества образования способствовали:

- принятию обоснованных управленческих решений по повышению качества образования МБДОУ, включая весь воспитательно-образовательный процесс;
- повышению уровня информированности потребителей образовательных услуг;
- обеспечению единого образовательного пространства;
- обеспечению объективности результатов освоения АОП ДО.

**ДОКУМЕНТ ПОДПИСАН
ЭЛЕКТРОННОЙ ПОДПИСЬЮ**

СВЕДЕНИЯ О СЕРТИФИКАТЕ ЭП

Сертификат 669156940959655819463310575184336563501118402827

Владелец Копырина Наталья Александровна

Действителен с 17.01.2025 по 17.01.2026