

**ДЕПАРТАМЕНТ ОБРАЗОВАНИЯ АДМИНИСТРАЦИИ ГОРОДА ЕКАТЕРИНБУРГА**  
Муниципальное бюджетное дошкольное образовательное учреждение – детский сад компенсирующего вида № 450  
(МБДОУ – детский сад компенсирующего вида № 450)

---

ул. Солнечная, д. 29а, г. Екатеринбург, Свердловская обл., 620041, тел.: (343)385-83-86, e-mail: mdou 450@ yandex . ru , www: 450 . tvoysadik . ru

**ОТЧЕТ**  
**о результатах самообследования**  
**за 2021 - 2022 учебный год**

## 1. Общие характеристики дошкольного образовательного учреждения

Муниципальное бюджетное дошкольное образовательное учреждение – детский сад компенсирующего вида № 450 (МБДОУ) реализует адаптированную образовательную программу дошкольного образования для детей с ограниченными возможностями здоровья с учетом особенностей их психофизического развития, индивидуальных возможностей, обеспечивающей коррекцию нарушений развития и социальную адаптацию воспитанников с ограниченными возможностями здоровья в группах компенсирующей направленности (АОП ДО).

МБДОУ работает в режиме пятидневной рабочей недели с 10,5 - часовым пребыванием детей с 07.30 до 18.00 часов, исключая выходные и праздничные дни. МБДОУ может работать в режиме сокращенного дня (8-10-часового пребывания), кратковременного пребывания (от 3 до 5 часов в день). Режим посещения ребенком МБДОУ может определяться индивидуально (в пределах режима работы МБДОУ).

Количество групп в детском саду определялось Управлением образования с учетом условий, необходимых для осуществления образовательного процесса, в соответствии с санитарно-гигиеническими нормами и контрольными нормативами, указанными в лицензии, исходя из предельной наполняемости и в зависимости от категории детей. В МБДОУ принимались дети в возрасте от 3-х лет до 7 лет в группы компенсирующей направленности. Прием детей в МБДОУ осуществлялся на основании списка, выданного Управлением образования Кировского района, медицинского заключения, заявления и документов, удостоверяющих личность одного из родителей (законных представителей) и заключения психолого-педагогической комиссии (в группы компенсирующей направленности).

### Количественный состав детей по возрастным категориям на 2021-2022 учебный год

	Возрастная группа	Количество детей
1.	Подготовительная группа от 6 до 7 лет «Буратишки»	19
2.	Подготовительная группа от 6 до 7 лет «Витаминки»	17
3.	Старшая группа от 5 до 6 лет «Почемучки»	20
4.	Старшая группа от 5 до 6 лет «Речевчики»	18
5.	Средняя группа от 4 до 5 лет «Говорунчики»	22
6.	Средняя группа от 4 до 5 лет «Светлячки»	22
<b>Всего</b>	<b>Возрастных групп: 6</b>	<b>Общее количество детей: 118</b>

Учредителем МБДОУ от имени муниципального образования «город Екатеринбург» является Департамент образования Администрации города Екатеринбурга. *Местонахождение Учредителя:* 620014 г. Екатеринбург, пр.Ленина, 24 а. Начальник департамента– Шевченко К.В., тел.371-27-37



Непосредственную организацию и координацию деятельности МБДОУ осуществляет Управление образования Кировского района Департамента образования Администрации города Екатеринбурга.  
*Местонахождение Управления образования Кировского района Департамента образования Администрации г. Екатеринбурга: 620062 г. Екатеринбург, ул. Первомайская, 75*

Начальник Управления образования – Суворова О.С., тел.304-16-35;  
Главный специалист по дошкольному воспитанию – Ярутина С.В.,  
тел. 304-16-38

В целях обеспечения и доступности информации о деятельности МБДОУ открыт сайт учреждения (<http://450.tvoyasadik.ru>)

## **2. Особенности образовательного процесса**

МБДОУ в 2021 - 2022 уч.г. была реализована АОП ДО в группах компенсирующей направленности с приоритетным осуществлением деятельности по квалифицированной коррекции недостатков в физическом и (или) психическом развитии детей с ограниченными возможностями здоровья. Адаптированная образовательная программа характеризует специфику содержания образования и особенности организации образовательного процесса, направленные на обеспечение разностороннего развития детей дошкольного возраста по направлениям (образовательным областям): физическое, социально-коммуникативное, познавательное; речевое и художественно-эстетическое развитие на основе учета возрастных и индивидуальных особенностей, интересов и потребностей воспитанников. Образовательная программа разработана в соответствии с действующим законодательством, нормативными правовыми актами федерального, регионального уровня, локальными актами МБДОУ, регулирующими его деятельность.

В группах компенсирующей направленности учителем-логопедом осуществлялась квалифицированная коррекция речи детей с тяжелыми нарушениями речи (общее недоразвитие речи, заикание, дизартрия, алалия) в различных формах образовательной деятельности. Индивидуальная работа по коррекции речи детей проводилась учителем-логопедом ежедневно, не менее 3 раз в неделю с каждым воспитанником продолжительностью 15-20 минут. Для детей с вторичной задержкой психического развития дополнительно проводилась коррекционно-развивающая работа учителем-дефектологом. В МБДОУ была организована работа психолого-медико-педагогического консилиума, в рамках которого родители могли получить консультативную помощь психолога, врача-педиатра, детского психиатра. В 2021-2022 учебном году было проведено 3 заседания ПМПК. В МБДОУ создан консультационный пункт для родителей, воспитывающих детей на дому и не получающих логопедической помощи.

В МБДОУ была создана здоровьесберегающая среда (рациональный режим дня, построенный с учетом возрастных и индивидуальных



особенностей детей, их физической и умственной работоспособности; оптимальный двигательный режим, эффективное закаливание и т.п.). Была создана физкультурно-игровая среда с целью оздоровления и всестороннего развития личности детей (имеется спортивная площадка и физкультурный зал, оснащенные необходимым оборудованием). Физическое воспитание осуществлялось как во время организованной образовательной деятельности, так и в игровой деятельности и повседневной жизни, эта работа проводилась планомерно и систематически. Наряду с традиционными формами работы по физической культуре (физкультурными занятиями, утренней гимнастикой, физкультурными минутками, подвижными играми на прогулке которые носят спортивную направленность), были введены и нетрадиционные формы: (оздоровительный бег, дыхательная гимнастика, релаксация, песочная терапия и т.д.). В МБДОУ регулярно анализировалась диагностика физической подготовленности детей, данные доводились до сведения родителей, а также в процессе индивидуального общения проводилось анкетирование родителей для выяснения особенностей двигательной активности детей в домашних условиях. Для закрепления полученных знаний и приобщения детей к здоровому образу жизни проводились неделя здоровья, физкультурные досуги и спортивные праздники. Большое внимание в МБДОУ было уделено охране и укреплению здоровья детей. Медико-педагогическим персоналом сада были определены основные направления воспитательно-образовательной работы с детьми:

- оценка здоровья ребенка при постоянном и ежедневном контроле состояния здоровья (составление листов здоровья, ведение фильтровых журналов, совместные обходы групп медсестрой, заместителем заведующего по ВМР и заведующим);
- помощь, педагогическая поддержка в период адаптации ребенка в условиях МБДОУ;
- обеспечение комфортной обстановки и эмоционального благополучия ребенка;
- воспитание у дошкольников потребности к здоровому образу жизни (обеспечение сбалансированного питания, профилактика вредных привычек);
- поиск новых эффективных форм взаимодействия с родителями по вопросам закаливания и охраны здоровья детей.

Разработана и внедряется комплексная программа по профилактике простудных заболеваний и оздоровлению детей, включающая дыхательную гимнастику, оздоровительную гимнастику, гимнастику после сна с элементами самомассажа, использование корригирующей гимнастики, фито-витаминно-медикоментозная терапия, различных видов закаливания. Систематически проводились:

- утренняя гимнастика, как средство тренировки и закаливания организма;
- закаливание (воздушные и водные процедуры);



- медико-педагогический контроль; - подвижные игры на прогулке;
- физкультминутки на занятиях.

Эти мероприятия позволили значительно снизить уровень простудных заболеваний.

Дополнительные образовательные и иные услуги в МБДОУ планируются открыться в следующем образовательном периоде.

МБДОУ сотрудничает с близлежащими образовательными учреждениями: гимназией № 47, МОУ СОШ № 145, 146.

МБДОУ несколько лет сотрудничает с Областной библиотекой для детей и юношества. Воспитанники нашего детского сада постоянно посещают литературно-художественные выставки, спектакли и участвуют в конкурсах (заключен договор).

В целях обеспечения целостного развития личности дошкольников в МБДОУ были созданы условия по взаимодействию детского сада с семьей. В течение года проводились дни открытых дверей, индивидуальные и групповые консультации логопедов и воспитателей, родительские собрания, родители приглашались на детские праздники и развлечения. Открытость дошкольного учреждения обеспечила возможность каждому родителю знать и видеть, как живет и развивается его ребенок, обеспечило соблюдение единых требований в воспитании детей. 94% (в 2021 году 90%) семей стали принимать активное участие во всех мероприятиях групп и детского сада.

### **3. Условия осуществления образовательного процесса**

Приоритетное осуществление квалифицированной коррекции отклонения развития у детей с нарушением речи требует особой организации образовательной работы, содержания, формы, методы которой должны быть адекватны возможностям детей. Для реализации данного приоритетного направления в МБДОУ были созданы все необходимые условия. В каждой возрастной группе оборудованы логопедические кабинеты, обеспеченные учебными материалами и пособиями по развитию речи.

Проектирование развивающей предметно-пространственной среды осуществлялось с учетом коррекционной направленности образовательного процесса МБДОУ. В каждой группе организованы так называемые «речевые» центры, содержание которых направлено на стимулирование речевых навыков и возможностей детей.

Инвентарь и комплектующее оборудование подобраны с учетом специфики каждой группы: характер помещений, площадь и дизайнерский подход к оформлению группы.

В детском саду созданы комфортные условия для возникновения и развития разных видов игр: дидактических, сюжетно - ролевых, строительно-конструктивных, театрализованных, подвижных. В групповых комнатах оборудованы специальные игровые центры, оснащенные разнообразным игровым оборудованием, подобранным с учетом возрастных особенностей детей. В МБДОУ создана комфортная, уютная, домашняя



обстановка. Педагоги развивают в ребенке уверенность в себе, самостоятельность, сохраняют индивидуальность.

В МБДОУ имеется музыкальный зал, в групповых помещениях оборудованы различные центры развития детей, позволяющие воспитанникам использовать в своей самостоятельной деятельности различные дидактические материалы и средства развития.

На территории МБДОУ функционируют прогулочные площадки, спортплощадка, способствующие развитию и коррекции психофизических возможностей детей дошкольного возраста.

Безопасность жизни и деятельности детей в здании и на прилегающей территории осуществляется в соответствии с требованиями УФСБ, ГУВД, ГУ МЧС по Свердловской области. МБДОУ оборудовано системой автоматической пожарной и тревожной сигнализации. В течение года постоянно проводятся мероприятия, Недели безопасности направленные на профилактику детского травматизма и пожарной безопасности.

Медико-социальные условия в МБДОУ обеспечивают достаточный уровень охраны и укрепления здоровья детей, их физического развития. Для обеспечения профилактических мероприятий функционирует медицинский блок, включающий в себя процедурный кабинет, изолятор. Оздоровительная работа проводится через витаминотерапию, фиточай. В группах имеются массажеры и доски для стоп, массажные коврики, ребристые доски. Общее санитарно-гигиеническое состояние МБДОУ соответствует требованиям Роспотребнадзора: питьевой, световой, воздушный режимы поддерживаются в норме.

Материально-техническая база соответствует требованиям санитарно-эпидемиологических правил и норм к помещениям и оборудованию образовательных учреждений.

В МБДОУ организовано полноценное питание детей: калорийность питания, соблюдение норм потребления продуктов, гигиена приема пищи, индивидуальный подход к детям.

Созданные условия способствовали достижению стабильных положительных результатов освоения воспитанниками образовательных программ ДО.

Во всех возрастных группах преобладает высокий уровень достижения планируемых результатов освоения образовательной программы дошкольного образования. В соответствии с анализом результатов освоения воспитанниками детского сада в 2021-2022уч.г., особое внимание необходимо обратить на развитие речевой и культурной сферы. В связи с этим:

- создать условия для обогащения развивающей предметно-пространственной среды: речевой центр развития, театральный центр развития;

- продолжить работу по развитию творческой активности у воспитанников

**Мониторинг качества образования за образовательный период  
с 01.09.2021г. по 31.05.2022г.**

Возрастные группы	Общее количество детей – 128 человек (посещали 118)					
	Осень чел. / %			Весна чел. / %		
	КНС	КСС	КС	КНС	КСС	КС
«Говорунчики» - средняя группа	0	20/90%	2/10%	0	4/20%	18/80%
«Светлячки» - средняя группа	0	22/100%	0	0	3/14%	19/86%
«Почемучки» - старшая группа	0	10/50%	10/50%	0	2/10%	18/90%
«Речевчики» - старшая группа	0	18/100%	0	0	1/6%	17/94%
«Буратиночки» - подготовительная группа	0	0	19/100%	0	0	19/100%
«Витаминочки» - подготовительная группа	0	1/6%	16/94%	0	0	17/100%

Оценка уровня развития детей:

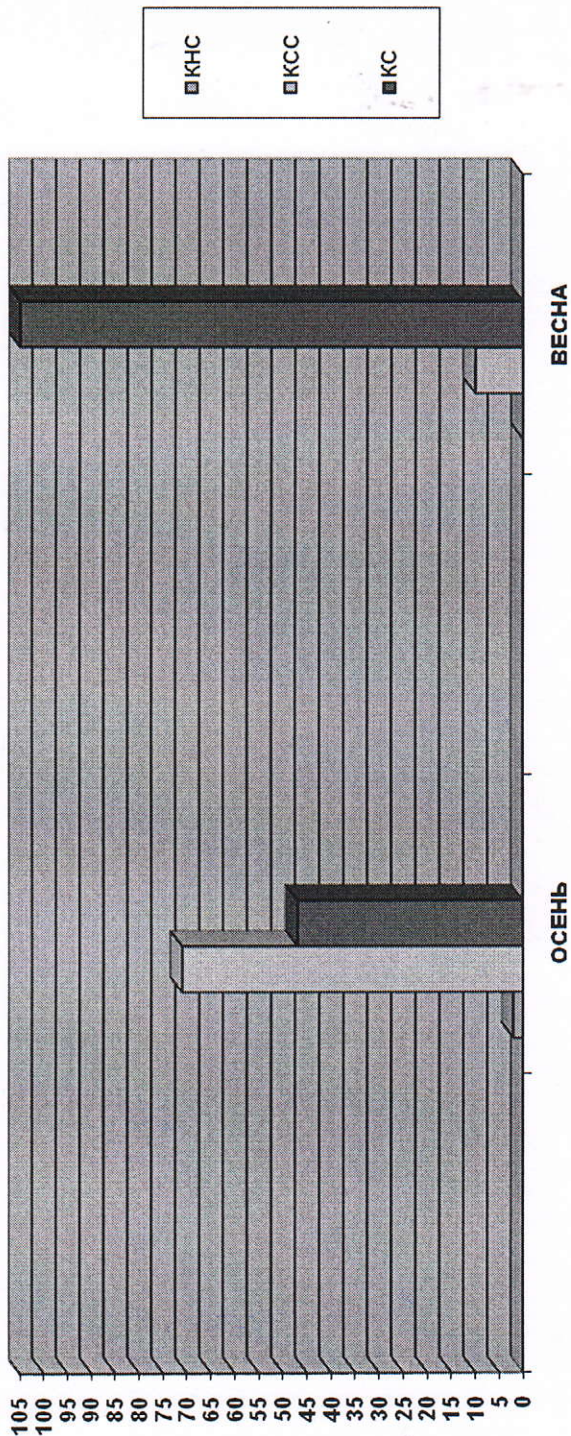
- КНС** - компоненты недостаточно сформированы
- КСС** - компоненты находятся в стадии становления
- КС** - компоненты сформированы



**РЕЗУЛЬТАТЫ РАЗВИТИЯ ДЕТЕЙ МБДОУ – Д/С № 450  
ЗА ОБРАЗОВАТЕЛЬНЫЙ ПЕРИОД с 01.09.2021г. по 31.05.2022г.**

Общее количество детей – 128 человек (посещали 118)

Уровень развития	ОСЕНЬ		ВЕСНА	
	Количество детей	%	Количество детей	%
КНС	2	2%	0	0
КСС	71	60%	10	8%
КС	47	40%	108	92%





#### 4. Общая характеристика педагогического состава.

№ п/п	Показатели	2020	2021	2022
1.	Численность ПР (всего)	16	16	17
2.	Распределение педагогов по стажу работы			
	- до 2 лет	1	1	2
	- от 2 до 5 лет	1	1	1
	- от 5 до 10 лет	-	-	-
	- от 10 до 20 лет	3	3	3
	- более 20 лет	11	11	11
	в том числе старше 55 лет	8	8	8
3.	Уровень образования педагогических работников (чел.)			
	- высшее	8	8	9
	- среднее профессиональное	8	8	8
	- начальное профессиональное	-	-	-
	- среднее	-	-	-
	- наличие ученой степени	-	-	-
4.	Численность руководителей (всего)	2	2	2
	Заведующий	1	1	1
	Заместитель заведующего по ВМР	1	1	1

В детском саду работает стабильный, творческий коллектив единомышленников. Вакансий по должности воспитателя и других специалистов МБДОУ нет. Все педагоги имеют педагогическое образование, первую и высшую квалификационные категории. Образовательный уровень педагогических работников по состоянию на 01.09.2022г.: 50 % педагогов имеют высшее образование, 50% - среднее специальное. Средний возраст коллектива составляет 54 года, что позволяет говорить об его опытности и работоспособности. О достаточном уровне профессиональной компетентности педагогов свидетельствует наличие рабочих программ, авторских методических разработок, высоких показателей достижений воспитанников.

В 2021 – 2022 учебном году педагоги и воспитанники МБДОУ принимали участие в отборочном этапе фестиваля детского музыкального творчества «Маленькая страна» среди ДОУ Кировского района.

Содержание и формы работы с педагогическими работниками в первую очередь включали в себя изучение состояния и анализ результатов работы педагогических работников в соответствии с мониторингом профессиональной деятельности и самооценки. На основании самооценки, проводимой педагогами в конце учебного года, стало понятно, что у всех педагогов «западают» такие критерии как «Самосовершенствования» и «Творческий». В 2021 - 2022 учебном году педагоги МБДОУ принимали участия в профессиональных конкурсах онлайн конкурсах. Основной задачей администрации МБДОУ в следующем учебном году будет - формирование положительной мотивации педагогов к участию в профессиональных конкурсах, в удовлетворении неограниченных возможностей педагогов своих разнообразных потребностей, в определении своего места в профессиональном социуме, в реализации своего «я», публичного представления опыта своей работы, активизация и повышение



профессионального тонуса педагогов, обеспечение им условий для творческого саморазвития, чтобы у них появилось желание и потребность не только представить свой опыт работы, но и изучить педагогический опыт своих коллег.

В соответствии с Федеральным законом «Об образовании в Российской Федерации» от 29.12.2012г. № 273-ФЗ, в целях повышения квалификации педагогических работников в МБДОУ утверждён перспективный план повышения квалификации ПР на три года (Приказ № 32ж от 15.12.2021г.). Все педагоги вовремя проходят курсы повышения квалификации. Эффективность системы повышения квалификации проявляется через регулярное посещение педагогами курсов, семинаров, мастер-классов, вебинаров, проводимых на разных уровнях (ежегодно 90% педагогов повышают свою профессиональную компетентность), так же все педагогические работники МБДОУ являются участниками методических объединений педагогов Кировского района. В организации работы по самообразованию учитывались факторы, определяющие ее результативность, интересы педагогов, современные требования к стандартам профессиональной деятельности педагога. Вместе с тем до сих пор остается не решенный вопрос о широком использовании воспитателями в своей работе информационных коммуникационных технологий. В следующем году планируется обучение педагогов на курсах повышения квалификации по теме «Использование ИКТ в работе с детьми с ОНР», консультативно-практическая помощь педагогам непосредственно на рабочем месте по освоению работы со SMART-доской, интернетом, компьютерных программ.

В МБДОУ постоянно проводилась работа по методическому сопровождению и оказание практической «адресной» помощи педагогическим работникам:

- организация консультационной работы для педагогов;
- организация семинаров, конференций, круглых столов по внедрению инновационных технологий в воспитательно-образовательный процесс;
- информирование педагогов о новых направлениях в системе образования;
- информирование коллег о семинарах, курсах повышения квалификации разного уровня через информационные листы (ежемесячно);
- функционирование официального сайта МБДОУ для информирования общественности об основных направлениях и результатах деятельности педагогического коллектива МБДОУ – д/с № 450;
- ознакомление педагогических работников с опытом инновационной деятельности педагогов МБДОУ и педагогической общественности района, города.

Так же в МБДОУ созданы условия для распространения собственного педагогического опыта работы: организация и проведение практико-ориентированных семинаров, конференций, открытых мероприятий в рамках методического объединения педагогов МБДОУ Кировского района г. Екатеринбурга; представление результатов реализации проектов по



развитию речи детей старшего дошкольного возраста посредством интеграции образовательных областей; создание условий для повышения профессиональной компетентности педагогических работников, обобщения и предъявления передового педагогического опыта; создание условий для распространения педагогического опыта студентам УрГПУ. Все учителя-логопеды и воспитатели МБДОУ № 450 являются кураторами педагогической практики студентов ИСО Уральского государственного педагогического университета.

Многие педагоги в 2021 – 2022 учебном году представляли свой опыт работы через открытые мероприятия и консультации на уровне МБДОУ.

Консультации для педагогов МБДОУ провели:

№ п/п	Темы	Дата	Ответственный исполнитель	Примечания
1.	<b>Консультации логопеда для педагогов МБДОУ:</b> 1.1. «Повышение качества коррекционной работы на основе системного подхода к индивидуализации образовательного процесса»	октябрь	Учитель-логопед подготовительной группы. «Буратинки» Стафеева Е.Н.	
	1.2. «Профилактика гриппа и ОРВИ в том числе новой коронавирусной инфекции (COVID – 19)»	ноябрь	Учитель-логопед подготовительной группы «Витаминки» Сабанина О.Е.	
2.	<b>Консультации педагогов:</b> 2.1. «Современные подходы к патриотическому воспитанию дошкольников».	декабрь	Воспитатель старшей группы «Почемучки» Гаврилова Т.Г.	
	2.2. «Воспитываем грамотного пешехода».	январь	Воспитатель подготовительной группы «Буратинки» Рылова Ю.В.	
	2.3. «Нетрадиционные техники рисования с использованием пальцев, ладошек и бросового материала».	февраль	Воспитатель средней группы «Говорунчики» Григорьева С.Ю.	
	2.4. «Трудовое воспитание - важное средство всестороннего развития личности ребенка. ...»	март	Воспитатель подготовительной группы «Витаминки» Завьялова Н.Л.	
	2.5. «Логоритмика - сочетание слова, музыки и движения»»	апрель	Музыкальный руководитель МБДОУ Корпачева А.В.	



Интересно прошли и открытые мероприятия:

№ п/п	Содержание	дата	Возрастная группа	ФИО, должность ответственного исполнителя
1.	<i>«Современные образовательные технологии в коррекционно-образовательной работе учителя-логопеда»</i>	<i>ноябрь</i>	<i>старшая группа «Почемучки»</i>	<i>Учитель-логопед Меньшенина С.А.</i>
2.	<i>«Мастерская народных художественных промыслов» ознакомление воспитанников с декоративно - прикладным искусством.</i>	<i>январь</i>	<i>средняя группа «Светлячки»</i>	<i>Воспитатель Бахарева Е.С.</i>
3.	<i>«Азбука здоровья» формирование культурно-гигиенических навыков у дошкольников.</i>	<i>февраль</i>	<i>старшая группа «Речевчики»</i>	<i>Воспитатель: Черкасова Н.В.</i>
4.	<i>Мастер-класс для педагогов МБДОУ «Мастерская народных художественных промыслов»</i>	<i>март</i>		<i>Воспитатель: Мухлынина И.Ю.</i>

Особенно интересно прошло открытое мероприятие:

*«Современные образовательные технологии в коррекционно-образовательной работе учителя-логопеда», которое провела Меньшенина Светлана Анатольевна, учитель – логопед группы Почемучки. Данный опыт работы может быть представлен на районных методических объединениях для педагогов Кировского района.*

**5. Аттестация педагогических работников в 2021г.-2022г. учебном году**

В соответствии с перспективными планами аттестации ПР во втором полугодии 2021 года заявления на аттестацию в целях установления первой квалификационной категории подали 2 педагога МБДОУ:

- Корпачева А.В., музыкальный руководитель;
- Стафеева Е.Н., учитель - логопед.



Период	Количество педагогов, заявившихся на аттестацию	Отозвано заявлений	Причины	Всего аттестованных ПР			Не аттестованных
				СЗД	1КК	ВКК	
2021- 2022 уч. г.	2	0	-	0	2	0	0

Во втором полугодии 2021 года прошла экспертиза профессиональной деятельности в целях установления первой квалификационной категории, которая состоялась 17 ноября 2021 года. Заявка на проведения этих экспертиз была направлена в систему КАИС 01 октября 2021 года.

В экспертную комиссию вошли:

**Председатель:**

Карамышева Наталья Викторовна, учитель - логопед МБДОУ – детский сад № 407, ВКК

**Члены комиссии:**

Самсонова Ирина Владимировна, музыкальный руководитель МБДОУ № 34, ВКК;

Непрокина Ольга Дмитриевна, музыкальный руководитель МБДОУ № 536, ВКК.

23 октября экспертизу профессиональной деятельности прошли: Бахарева Елена Сергеевна и Рылова Юлия Васильевна. В Экспертную комиссию вошли:

После процедуры экспертизы профессиональной деятельности ответственным за организацию процесса аттестации МБДОУ баллы и рекомендации, данные педагогам на следующий межаттестационный период, были занесены в систему КАИС. Все документы направлены в АК МО и МП СО. После выхода приказов МО и МП СО «Об утверждении решения Аттестационной комиссии Министерства образования и молодежной политики Свердловской области о результатах аттестации педагогических работников» аттестующимся педагогам была установлена первая квалификационная категория.

Члены экспертной комиссия высоко оценили подготовку и организацию экспертизы профессиональной деятельности педагогических работников МБДОУ. Процедура была проведена без нарушений, в соответствии с действующим законодательством.

Все мероприятия, намеченные на 2021 – 2022 учебный год, были проведены в соответствии с Годовым планом работы МБДОУ. Управленческая деятельность в МБДОУ стабильная. Все запланированные мероприятия выполнялись строго по плану, без нарушений. Считаем, что деятельность по выполнению Годового плана работы МБДОУ - д/с № 450 за 2021 – 2022 учебный год соответствует действующему законодательству.



## **6. Учебно-методическое, библиотечно-информационное обеспечение.**

В МБДОУ имеется методический кабинет, в котором есть методическая литература для педагогов и детей. В каждой возрастной группе создан микрометод кабинет, оснащенный наглядно - дидактическим материалом для организации совместной деятельности педагога с детьми, методической литературой для педагогов и художественной литературой для чтения детям. Вывод. Обеспеченность учебно-наглядными пособиями (в %): 100%. Наличие литературы: учебная и методическая литература, периодическая печать, детская художественная литература, наличие медиотеки (в %): 100%. Наличие компьютерной техники: 3 - персональный компьютер, 7- ноутбука, 2 мультимедийный проектор, 4 копировальных аппарата, 4 принтера. Имеется выход в интернет, электронная почта, сайт ДОО.

## **7. Материально-техническое обеспечение.**

Материально техническое оснащение МБДОУ - один из важнейших сторон создания комфортных условий пребывания воспитанников в МБДОУ. В детском саду созданы все необходимые условия для пребывания и развития воспитанников, которые обеспечили развитие физической активности, формирование художественно-эстетического развития, интеллектуального и развития гражданской позиции дошкольника. МБДОУ располагается в 2-ух этажном здании. В планировочной структуре здания соблюдается принцип групповой изоляции. Все групповые помещения в своем составе имеют раздевальные, игровые, спальные, буфетные комнаты, умывальные и туалетные комнаты. Мебель в группах подобрана с учетом антропометрических показателей. В детском саду имеется оборудованный музыкально – спортивный зал, в котором проводятся разнообразные мероприятия: праздники, развлечения, соревнования. Учитывая особенности (совмещенные музыкальный и физкультурный зал), у нас оборудованы шкафы для хранения физкультурного оборудования, позволяющие не нарушать эстетического восприятия музыкального зала. Таким образом, музыкальный зал используется в детском саду в полном объеме, в строгом соответствии с расписанием, в соответствии с образовательной программой и требованиями СанПиН. Для квалифицированного медицинского обслуживания детей в детском саду имеется медицинский блок, в состав которого входят медицинский кабинет, процедурный кабинет. Для работы медицинский работник обеспечен необходимыми медикаментами, оборудованием. Аптечки первой помощи в групповых помещениях полностью укомплектованы. Пищеблок детского сада оснащен необходимым технологическим оборудованием. На пищеблоке работают 2 повара, имеющие специальное образование и большой стаж работы. В детском саду стоит фильтр очистки водопроводной воды, имеющий выход на пищеблок МБДОУ. Прачечная детского сада также имеет все необходимое оборудование. Рабочее место рабочего по стирке белья и кастелянши соответствует требованиям по охране труда. Детский сад имеет озелененную по периметру насаждениями территорию. Прогулочные участки,



индивидуальные для каждой группы, имеют игровое оборудование, разграничены кустарниками, газонами, цветниками. В зимний период участки обустраиваются силами коллектива и родителей снежными горками, лабиринтами, фигурами; украшаются в соответствии с зимней праздничной тематикой. Для защиты детей от солнца и осадков имеется теневой навес (веранда). Предметно - пространственная развивающая среда оформлена в соответствии с возрастными и индивидуальными особенностями детей, принципами построения развивающей среды, реализуемой образовательной программой. В основе подобранной в нашем детском саду развивающей среды лежит задача создания условий для реализации прав ребенка на свободный выбор вида деятельности, степени участия в ней, способов ее осуществления. Предметная среда также позволяет решать конкретные образовательные задачи, вовлекая детей в процесс познания и усвоения навыков и умений, развивает любознательность, творчество, коммуникативные способности. Финансовая деятельность учреждения осуществляется на основании плана финансово- хозяйственной деятельности. Расходы производятся в соответствии со статьями экономической классификации:

- заработная плата;
- прочие выплаты;
- начисления и выплаты по оплате труда; • услуги связи;
- коммунальные услуги;
- работы, услуги по содержанию имущества;
- прочие работы, услуги; 1
- прочие расходы;
- увеличение стоимости основных средств;
- увеличение стоимости материальных запасов.

С документами, отражающими результаты финансово-хозяйственной деятельности МБДОУ можно ознакомиться на сайте детского сада, раздел «Финансово-хозяйственная деятельность». Основным нормативно-правовым актом, содержащим положение об обеспечении безопасности участников образовательного процесса, является Закон РФ «Об образовании в Российской Федерации», который ст.28 п.6 п.п.2 определяет, что образовательная организация обязана осуществлять свою деятельность в соответствии с законодательством об образовании, в том числе: создавать безопасные условия обучения, воспитания обучающихся, присмотра и ухода за обучающимися, их содержание в соответствии с установленными нормами, обеспечивающими жизнь и здоровье обучающихся, работников образовательной организации. Основными направлениями деятельности администрации детского сада по обеспечению безопасности являются:

- пожарная безопасность;
- антитеррористическая безопасность;
- обеспечение выполнения санитарно-гигиенических требований;



- охрана труда. МБДОУ в полном объеме обеспечен средствами пожаротушения, соблюдаются требования к содержанию эвакуационных выходов.

В соответствии с ФЗ и Правилами Пожарной безопасности, на каждом этаже имеются планы эвакуации, назначены ответственные лица за безопасность. Территория учреждения по всему периметру ограждена. Вывод. Состояние здания и территории соответствуют санитарногигиеническим требованиям, противодиверсионным и противопожарным требованиям. Условия труда и жизнедеятельности детей безопасны.

#### **8. Медицинское обеспечение дошкольной образовательной организации, сохранение и укрепление здоровья воспитанников.**

Медицинское обслуживание воспитанников в МБДОУ обеспечивают органы здравоохранения - МБУ «ДГБ № 13», в соответствии с заключенным договором. Медицинский персонал наряду с администрацией МБДОУ несет ответственность за здоровье и физическое развитие детей, проведение профилактических мероприятий, соблюдение санитарно-гигиенических норм, режима и обеспечение качества питания. МБДОУ предоставляет помещение с соответствующими условиями для работы медицинских работников. В МБДОУ уделяется большое внимание охране и укреплению здоровья детей, их полноценному физическому развитию. Общее санитарно-гигиеническое состояние МБДОУ соответствует требованиям: питьевой, световой, воздушный режимы поддерживаются в норме.

#### **9. Организация питания.**

Питание воспитанников детского сада организуется в соответствии с санитарно-эпидемиологическими требованиями к устройству, содержанию и организации режима работы в дошкольных организациях. Воспитанники МБДОУ получают трехразовое питание. Питание в МБДОУ осуществляется в соответствии с 10 - дневным меню, разработанным на основе физиологических потребностей в пищевых веществах и норм питания детей дошкольного возраста. Объем пищи и выход блюд соответствует возрасту детей. Приготовление блюд производится строго по утвержденным технологическим картам данного меню. Прием пищи проводится строго по графику, утвержденному заведующим МБДОУ на холодный и теплый период года. При составлении меню учитывается:

- среденесуточный набор продуктов;
- объем блюд;
- нормы физиологической потребности;
- нормы потерь при холодной и теплой обработке продуктов;
- выход готовых блюд;
- нормы взаимозаменяемости продуктов при приготовлении блюд;
- данные о химическом составе блюд;



- требования Роспотребнадзора в отношении запрещенных продуктов и блюд, использование которых может стать причиной возникновения желудочно-кишечных заболеваний, отравления;
- сведения о стоимости продуктов.

*Вывод.* Организация питания в дошкольном учреждении соответствует санитарно-эпидемиологическим требованиям.

#### **10. Внутренняя система оценки качества образования**

Целью внутренней оценки качества образования в дошкольном учреждении являлось управление качеством образования дошкольников путем выявления соответствия организации образовательного процесса и ее результатов нормативным требованиям.

Направления внутренней системы оценки: - наблюдение за собственной деятельностью по реализации АОП ДО с целью выявления ее соответствия нормативным требованиям, прогнозирование ее развития;

- систематическая проверка состояния воспитательно-образовательного процесса с целью получения знаний о ходе и результатах деятельности педагогов и воспитанников (согласно годовому плану работы педагогического коллектива на год).

**Вывод.** Результаты внутренней системы оценки качества образования способствовали:

- принятию обоснованных управленческих решений по повышению качества образования МБДОУ, включая весь воспитательно-образовательный процесс;
- повышению уровня информированности потребителей образовательных услуг;
- обеспечению единого образовательного пространства;
- обеспечению объективности результатов освоения АОП ДО.



**ДОКУМЕНТ ПОДПИСАН  
ЭЛЕКТРОННОЙ ПОДПИСЬЮ**

**СВЕДЕНИЯ О СЕРТИФИКАТЕ ЭП**

Сертификат 2241331179433258965477892812032749152869128145

Владелец Гамберг Марина Александровна

Действителен с 17.10.2022 по 17.10.2023